

**Прогноз проф. Залмена. Филера и канд. физмат наук Артема Чуйкова влияния солнечной активности на состояние здоровья, психики и поведения людей на семь дней. По данным НАСА и NOAA.**

Дни	четверг	пятница	суббота	воскресенье	понедельник	вторник	среда
Даты	18.01	19.01	20.01	21.01	22.01	23.01	24.01
Влияние	Стабилизация	Успокоение	Стабилизация	Стабилизация	Возбуждение	Возбуждение	Стабилизация

На прошлой неделе солнечная активность (СА) росла на высоком уровне: минимум числа Вольфа 150 был 16-17.01, максимум 191 – 14.01; среднее значение числа Вольфа составило 170,9. Высокоэнергетические потоки солнечного ветра были 12-14.01 и 16.01. Магнитных бурь не было. Вспышки класса С были всю неделю, класса М – 11-12.01. Большое количество мощных землетрясений было 12-го и 15.01. Термоклиматический индекс (ТКИ) колебался от 18,64 до  $19,52 \cdot 10^{10}$  Вт. Интенсивность радиоизлучения была от 182 до 186. Потоки космических лучей с интенсивностью от 4,2 до 5,1% были ниже среднего за время наблюдений.

22-23.01 и 28-30.01 возможны геомагнитные возмущения.

**Берегите себя и своих близких всегда! Будьте бережны в своих отношениях с людьми!**

### **НЕКОТОРЫЕ ПОЯСНЕНИЯ К ПРОГНОЗНОЙ ТАБЛИЦЕ И К ТЕКСТУ О СА**

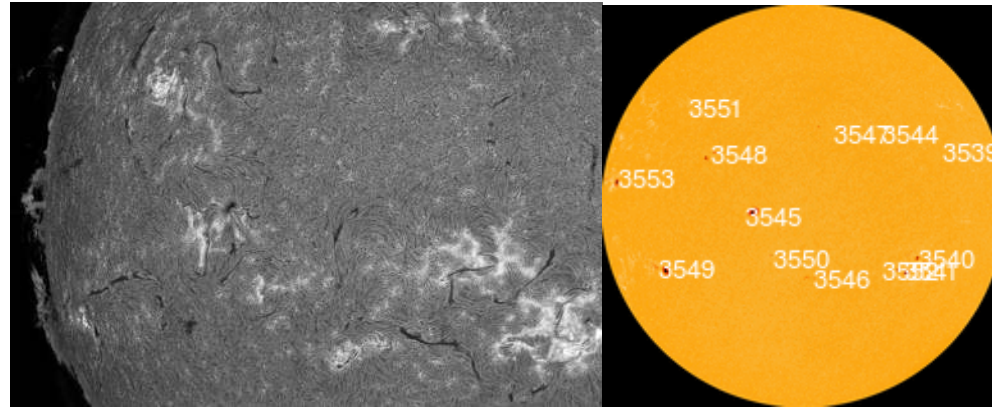
Мы приняли 5 уровней оценки влияния СА: *покой, успокоение, стабилизация, возбуждение, сильное возбуждение и очень сильное возбуждение*. При оценке градации использован основной психофизиологический закон Вебера-Фехнера, по которому реакция на возбуждение пропорциональна логарифму силы воздействия. Мерой воздействия является характеристика солнечной активности, которая оценивается числом Вольфа и интенсивностью радиоизлучения Солнца на волне 10,7 см. Истекающие потоки солнечного ветра достигают магнитосферы Земли и проявляются в магнитных бурях. Вспышки на Солнце характеризуются классами от А, В, С, М и Х. Каждая категория вспышек состоит из девяти подразделов. Это логарифмическая шкала. М1 в 10 раз мощнее С1, Х1 в 10 раз сильнее М1 и так далее.

От солнечных потоков зависит состояние термосферы Земли, определяющее её атмосферу и погоду на суше и море. Интенсивность внешних космических лучей падает с ростом СА, так как потоки солнечных частиц глушат их. Сейсмические процессы на Земле также зависят от СА.

Влияние СА на социальные процессы исследовал А.Л. Чижевский, защитив докторскую диссертацию в МГУ в 1918 г. В период максимума начинаются обычно и экономические кризисы.

## КАК ГРУППИРУЮТСЯ ПЯТНА И ДВИЖУТСЯ ПОТОКИ ОТ НИХ

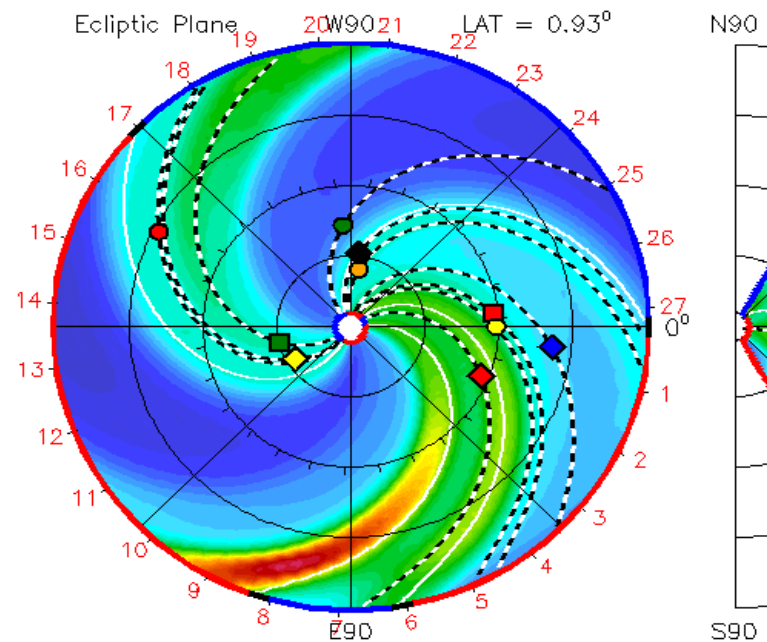
Кроме пятен на Солнце бывают и магнитные нити. 14.01 было максимальное число пятен в 13 группах в текущем 25-м солнечном цикле.



Магнитные нити на Солнце 13.01    Пятна на Солнце 14.01

2024-01-13T00:00

- Earth
- Mars
- Mercury
- Venus
- Psyche
- SoI0
- Stereo\_A



Потоки солнечного ветра движутся по вращающимся спиральям с 13 до 22 января 2024 г.

Напомним, что один оборот Солнца на экваторе длится 27 суток, а пятна преимущественно наблюдаются в полосе от  $8^{\circ}$  до  $30^{\circ}$ , которая имеет период вращения около 28 суток – 4 недели. По видимой стороне пятно «движется» 2 недели – Солнце с пятном поворачивается за это время.

Удар по Меркурию (15 января) может вызвать рентгеновские полярные сияния на каменистой поверхности этой планеты, в то время как удар по Венере (16 января), вероятно, разрушит небольшую часть ее верхних слоев атмосферы. Земля — не единственный мир с космической погодой!